

hfn

הרצוג פוקס נאמן
עורכי דין



תיקוני החקיקה של שער עולמי ועיצומים כספיים

(תיקון 28 לפקודת המכס מיום 12.3.18)

עו"ד איריס וינברגר, שותפה,
מנהלת תחום המיסים העקיפים
weinbergeri@hfn.co.il

- פיקוח רשות המכס
- הגשת מצהר
- הצהרת ייבוא
- שמירת מסמכים
- המועד הקובע לעניין שיעור המכס
- החזרי מיסים
- דיווח אלקטרוני
- תשלום כופר
- גורם כלכלי מאושר / יבואן מאושר
- החלטות מיסוי

מה
לפנינו?

פיקוח רשות המכס

○ 14: הפיקוח על טובין

טובין יהיו נתונים לפיקוח רשות-המכס כאמור להלן:

- (1) טובין שיובאו – משעת ייבואם עד מסירתם לצריכה בארץ או עד ייצואם, הכל לפי הענין;
- (2) ~~טובין שמכוננים לתבוע עליהם הישבון ביצואם לפי הפרק התשיעי – משעה שהוגש לרשות המכס הרשימון על ייצואם ועד ייצואם; (נמחקה)~~
- (3) ~~טובין שנועדו ליצוא וייצואם כפוף לקיום תנאי או הגבלה לפי כל חיקוק – טובין שנועדו ליצוא – משעת הבאתם של הטובין לאחד המקומות שנקבעו ליצוא או משעה שהוגשה לגביהם הצהרת ייצוא לפי הוראות סימן ב' לפרק שישי, לפי המוקדם, עד ייצואם.~~

○ 16: זכות לבדוק

פיקוחה של רשות-המכס כולל את זכותה לבדוק כל טובין הנתונים לפיקוחה.

הגשת מצהר

- עובר לתיקון: סעיף 53 עד התיקון התייחס לאנייה בלבד והחובה הייתה להגיש את המצהר עד 24 לפני בואה לנמל.
- סעיף 53 לאחר התיקון:

53(א): הובלו טובין לישראל דרך **הים**, **האוויר** או **היבשה**, תחול חובה להגיש לרשות המכס פרטים על כלי ההובלה וכן פירוט של כלל הטובין במטען המובל בכלי ההובלה, ובכלל זה מטען שיעדו הסופי אינו בישראל, ומאפייניהם, וכן פירוט של המכולות הריקות (בחוק זה – מצהר), בהתאם למפורט להלן, לפי העניין:

- 53(1): לעניין מטען שהובל לישראל **דרך הים** לשם פריקתו בישראל –

(א) יגיש סוכן האנייה ובאין סוכן אנייה – קברניט האנייה את המצהר **לא יאוחר מ-24 שעות לפני הגעת האנייה לישראל, או בעת יציאת האנייה לישראל מהנמל האחרון שבו הוטען מטען המובל לישראל, לפי המאוחר;**

(ב) יגיש משלח בין-לאומי מצהר המתייחס לטובין שבטיפולו המיועדים לייבוא **24 שעות לפני הגעת האנייה לישראל;** המנהל רשאי להאריך את המועד להגשת המצהר אם הוכח להנחת דעתו שלא היה בידי המשלח הבין-לאומי להגיש את המצהר במועד מסיבות שאינן תלויות בו; לעניין זה, "משלח בין-לאומי" – כהגדרתו בסעיף 24א לחוק סוכני המכס;

הגשת מצהר

■ 53(א)(2) : לעניין מטען שהובל לישראל **דרך הים** לשם פריקתו מחוץ לישראל, תגיש חברת הספנות ובאין חברת ספנות – יגיש הקברניט את המצהר, במועדים המפורטים להלן, לפי העניין:

(א) בהפלגה לנמל בישראל שצפוי שתימשך שישה ימים או יותר ממועד יציאת האנייה מהנמל האחרון שבו ביקרה (בסעיף זה – נמל פקידה) –
לא יאוחר משישה ימים לפני הגעת האנייה לנמל בישראל;

(ב) בהפלגה לנמל בישראל שצפוי שתימשך פחות משישה ימים ממועד יציאת האנייה מנמל הפקידה האחרון – **בעת יציאת האנייה מכל נמל שבו הוטען מטען המובל לישראל;**

הגשת מצהר

- 53(א)(3): לעניין מטען שהובל לישראל **דרך האוויר** – תגיש חברת התעופה המובילה את המצהר **לא יאחר מארבע שעות לפני נחיתת המטוס בישראל או בעת המראתו לישראל, לפי המאוחר;**
- 53(א)(4): לעניין מטען שהובל לישראל **דרך היבשה** – יגיש סוכן המכס של היבואן את המצהר **יום אחד לפני הגעתו לישראל, לכל המאוחר.**
- 53(ב): המנהל רשאי לקבוע הוראות לעניין תוכן המצהר ומבנהו.

הגשת מצהר

○ סעיף 54 :

▪ לפני - תיקון מצהר

(א) גובה המכס רשאי להתיר לקברניט או לבעל האניה לתקן **טעות גלויה בגופו של מצהר או להשלים כל חסר, שהם, לדעתו של גובה המכס, פרי מקרה או היסח הדעת;** התיקון יהיה בהגשת מצהר מתוקן או מצהר מילואים, וגובה המכס רשאי לגבות בעדו את האגרה שנוקבעה.

(ב) פרט לאמור בסעיף קטן (א), אין לתקן מצהר יבוא.

▪ אחרי - תיקון טעות במצהר

התגלטה טעות במצהר שהוגש, רשאי המנהל להתיר הגשת מצהר מתוקן; על הגשת מצהר מתוקן תשולם אגרה בסכום שיקבע ער האוצר בתקנות.

○ 54א: הגשת מצהר באמצעות מסר אלקטרוני

מצהר, וכל תיקון שלו, יוגשו באמצעות מסר אלקטרוני, בהתאם להוראות לפי פרק ארבעה עשר א'.

הצהרת ייבוא

- **62(א): בעל טובין המיובאים לישראל, למעט טובין כאמור המיובאים למטרת שטעון, יגיש עליהם למנהל הצהרת ייבוא לאחת מהמטרות האלה (בחוק זה – הצהרת ייבוא):**
 - (1) צריכה בארץ;**
 - (2) אחסנה.**
- **62(ב): על אף הוראות סעיף קטן (א) וחוק סוכני המכס, המנהל רשאי לקבוע, לעניין ייבוא לשימוש עצמי כהגדרתו בסעיף 129, תנאים או נסיבות שבהתקיימם רשאי אדם שאינו בעל הטובין להגיש הצהרת ייבוא בעבור בעל הטובין.**

הצהרת ייבוא

- 62(ג): הצהרת הייבוא תהיה ערוכה במבנה ולפי פרטים שקבע המנהל בכללים, דרך כלל או לסוגי מקרים, ויצורפו לה כל המסמכים המפורטים להלן שיכללו כל פרט שקבע המנהל, כשהם שלמים וניתנים לקריאה:
 - (1) חשבונות המכר, שטרי הביטוח, שטרי המטען, מפרט האריזות, שטרי החבילות ומסמכים אחרים הנוגעים לטובין ומלמדים על ערכם במקום קנייתם, לרבות דמי ההובלה, הביטוח ושאר התשלומים ששולמו בשלהם;
 - (2) אם ייבוא הטובין חייב בהיתר ייבוא, רישיון ייבוא או אישור ייבוא – היתר, רישיון או אישור כאמור;
 - (3) מסמכי העדפה;
 - (4) מסמך העברת בעלות לפני הגשת הצהרת הייבוא;
 - (5) כל מסמך אחר שקבע המנהל בכללים.

הצהרת ייבוא

▪ 62(ד): על אף הוראות סעיף קטן (ג)(1)–

(1) המנהל רשאי לפטור מהחובה לצרף מסמכים כאמור באותו סעיף קטן, כולם או חלקם, בהתקיים תנאים או נסיבות שקבע;

(2) המנהל רשאי להורות, לעניין מסמכים כאמור באותו סעיף קטן שיורה, ובהתקיים תנאים שיורה, כי הם יומצאו לרשות המכס לאחר הגשת הצהרת הייבוא.

הצהרת ייבוא

- סעיף 63 - המועד להגשת הצהרת הייבוא – לאחר הגשת מצהר, אלא אם נקבעו כללים אחרים.
- סעיף 64 - הגשת הצהרת ייבוא באמצעות מסר אלקטרוני.

הצהרת ייבוא

■ 65: התרה לגבי טובין הכלולים בהצהרת ייבוא

- (א) הוגשה הצהרת ייבוא, רשאי המנהל לתת, באופן מקוון, התרה לגבי הטובין הכלולים בה.
(ב) על אף הוראות סעיף קטן (א), לא ייתן המנהל התרה כאמור באותו סעיף קטן אם מתקיים אחד מאלה:

(1) המנהל מצא כי לא קוימה הוראה לפי כל דין בקשר לייבוא הטובין, ובכלל זה מצא כי מתקיים אחד מאלה:

(א) ההצהרה כוללת פרטים לא נכונים;

(ב) ההצהרה אינה כוללת פרטים שיש לכלול בה לפי הוראות סעיף 62(ג);

(ג) להצהרה לא צורפו מסמכים שיש לצרף לה לפי הוראות סעיף 62(ג), או שצורפו לה מסמכים כאמור שאינם שלמים או שאינם ניתנים לקריאה;

(ד) לא שולמו מסי ייבוא כדין;

(ה) לא שולמה הוצאה שהתחייב בה אדם על פי פקודה זו בקשר לטובין המיובאים;

(2) לא ניתנה ערובה לקיום הוראות פקודה זו שדרש המנהל.

הצהרת ייבוא

■ 65: התרה לגבי טובין הכלולים בהצהרת ייבוא - המשך

(ד) החליט המנהל, כאמור בסעיף קטן (ב), שלא לתת התרה, יודיע על כך למגיש ההצהרה.

(ה) על אף הוראות סעיף קטן (ג), נתן המנהל התרה לגבי טובין הכלולים בהצהרת ייבוא, כאמור בסעיף קטן (א), והיה לו יסוד סביר להניח, טרם מסירתם של הטובין לצריכה בארץ, כי מתקיים לגבי הצהרת הייבוא שהם נכללו בה האמור בסעיף קטן (ב), רשאי הוא להתלות את ההתרה או לבטלה.

שמירת מסמכים

ג230: שמירת מסמך שהוגש כמסר אלקטרוני בעל טובין שחייב בהגשת מסמך באמצעות מסר אלקטרוני, ישמור את המסמך, לרבות כל מסמך שצורף לו, בדרך שיקבע המנהל בכללים.

א65: חובת שמירת מסמכים לפי הפקודה (בעותק קשיח/אלקטרוני) הוגשה הצהרת ייבוא, ישמור בעל הטובין את ההצהרה וכל מסמך שצורף אליה לפי סעיף 62(ג), בהתאם לכללים שיקבע המנהל.

חובת שמירת מסמכים קיימת גם מכוח הוראות ניהול ספרים.

המועד הקובע לעניין שיעור המכס

- 124(א): מכס ישולם לפי השיעור **החל במועד התשלום**.
- 123ב(א): המכס על טובין מיובאים שחלה חובה להגיש לגביהם הצהרת ייבוא לפי הוראות סימן ה' בפרק רביעי, **ישולם בעת הגשת הצהרת הייבוא**.
- בתיקון עקיף לחוק מס ערך מוסף, תשל"ו-1975, בסעיף 89, במקום "בעת **התרת רשימון** היבוא לצריכה בארץ" יבוא "**במועד תשלום המכס**".
- בתיקון עקיף לחוק מס קנייה (טובין ושירותים), התשי"ב – 1952, בסעיף 10(א)(1), במקום "בשעת **פרייתם** מפיקוח רשות המכס" יבוא "**במועד תשלום המכס**".

החזרי מיסים

○ 156: הישבון בטובין שלא חל בהם תהליך ייצור

(א) טובין שיובאו – חוץ מטובין שיובאו בצובר – והם מיוצאים תוך ששה חדשים מיום סילוקם מפיקוח רשות המכס, יותר עליהם [הישבון של תשענים אחוז מסכום] **הישבון בגובה מלוא הסכום** המכס ששולם עליהם, ובלבד שהוכח להנחת דעתו של גובה המכס כי לא היה בטובין כל שימוש בישראל, או אם היה שימוש, לא היה זה אלא השימוש שגרם לגילוי אי התאמתם לתנאי המכר או לגילוי ליקוי שהיה קיים בהם בשעת סילוקם ואילולא אותו שימוש לא היו אי-ההתאמה או הליקוי ניתנים לגילוי.

(ב) המנהל רשאי להאריך את התקופה לייצוא הטובין כאמור בסעיף קטן (א) [עד לשנה] **לשלוש שנים** מיום סילוקם מפיקוח רשות המכס; ובאישור ער האוצר רשאי הוא להאריך לתקופה נוספת.

(ג) [רשאי המנהל, באישור ער האוצר, להתיר במקרים מיוחדים או בסוג מיוחד של מקרים, הישבון של יותר מתשענים אחוז מסכום המכס ששולם על טובין כאמור בסעיף קטן (א).] **(בוטל).**

החזרי מיסים

- רע"א 359/04 בעניין יהודה ברמן: מכירה לצד ג' היא שימוש לעניין הסעיף ובעצם שוללת את טענת החזר ההישבון ששמורה ליבואן.
- ע"א 9767/11 בעניין גוטקס מותגים: שימוש משמעו כל ניצול של טובין לשם הפקת תועלת כלכלית מהם.

דיווח אלקטרוני

○ 230א: הגדרות

**“דיווח אלקטרוני” – הגשת מסמך באמצעות מסר אלקטרוני החתום בחתימה אלקטרונית מאושרת וניתן לשמירה אלקטרונית ולהפקה כפלט;
“חתימה אלקטרונית מאושרת” – כהגדרתה בחוק חתימה אלקטרונית.**

○ סעיף 1 לחוק חתימה אלקטרונית:

- **“חתימה אלקטרונית מאובטחת” - חתימה אלקטרונית שמתקיימים בה כל אלה:**
 - (1) היא ייחודית לבעל אמצעי החתימה;
 - (2) היא מאפשרת זיהוי לכאורה של בעל אמצעי החתימה;
 - (3) היא הופקה באמצעי חתימה הניתן לשליטתו הבלעדית של בעל אמצעי החתימה;
 - (4) היא מאפשרת לזהות שינוי שבוצע במסר האלקטרוני לאחר מועד החתימה;

- **“חתימה אלקטרונית מאושרת” – חתימה אלקטרונית מאובטחת אשר גורם מאשר הנפיק תעודה אלקטרונית מאושרת בדבר אמצעי אימות החתימה המזהה אותה;**

דיווח אלקטרוני

○ 230ב: חובת דיווח אלקטרוני

- (א) הצהרת ייבוא, הצהרת ייצוא, מצהר וכתב הרשאה חתום יוגשו לרשות המכס באמצעות מסר אלקטרוני החתום בידי המגיש בחתימה אלקטרונית מאושרת (בפרק זה – מסר אלקטרוני מאושר), בהתאם להוראות לפי פרק זה.
- (ב) המנהל רשאי לקבוע בכללים מסמכים נוספים על המסמכים המנויים בסעיף קטן (א), שיוגשו לרשות המכס באמצעות מסר אלקטרוני מאושר.

○ 230ג: שמירת מסמך שהוגש כמסר אלקטרוני

- בעל טובין שחייב בהגשת מסמך באמצעות מסר אלקטרוני, ישמור את המסמך, לרבות כל מסמך שצורף לו, בדרך שיקבע המנהל בכללים.

דיווח אלקטרוני

○ **230ד: המצאת מסר אלקטרוני בידי רשות המכס**
הודעה, דרישה או כל מסמך אחר שהמנהל או עובד רשות המכס שהמנהל הסמיכו לכך רשאים להמציא לפי פקודה זו לנמען, יכול שייערכו כמסר אלקטרוני ויומצאו לנמען בדרך שיקבע המנהל בכללים.

○ **230ה: חוקת מסירה**

(א) מסר אלקטרוני כאמור בסעיף 230ד, שנשלח לנמען באמצעות מערכת ממוכנת של רשות המכס, חזקה כי הומצא לנמען בתום שלושה ימי עסקים ממועד שליחתו, ובלבד שמתקיימים שני אלה:

(1) בכל כניסה של הנמען למערכת שאליה נשלח המסר (בסעיף זה – המערכת הקולטת), יוצג באופן בולט חיווי על כך שהתקבל מסר אלקטרוני חדש שלא נקרא בידי הנמען;

(2) המערכת הקולטת מאפשרת לנמען להפיק רשומת תוכנה (**log**) המעידה על מועדי כניסתו למערכת.

(ב) חוקה כאמור בסעיף קטן (א) ניתנת לסתירה בידי הנמען, בין השאר, על ידי המצאת רשומת תוכנה כאמור בפסקה (2) של אותו סעיף קטן שלפיה נמנע מהנמען להתחבר למערכת הקולטת בתקופה שלאחר תום התקופה כאמור בסעיף קטן (א) רישה בעל תקלה באותה מערכת.

דיווח אלקטרוני

○ 1230: כללים לעניין דיווח אלקטרוני

המנהל רשאי לקבוע בכללים הוראות בעניינים אלה:

- (1) התנאים והליכי האישור לשם חיבור למערכת הממוכנת של רשות המכס לשם דיווח אלקטרוני לרשות המכס;
- (2) אופן הדיווח האלקטרוני;
- (3) דרישות מזעריות למערכות חומרה ותוכנה המשמשות לשם דיווח אלקטרוני;
- (4) מבנה הטפסים שיש להשתמש בהם לשם דיווח אלקטרוני ומתכונתם.

דיווח אלקטרוני

○ 230: הוראות ניהול מרשם

- (א) לשם אבטחת הדיווח האלקטרוני כאמור בפרק זה ינהל המנהל מרשם של תוכנות שמתקיימות לגביהן הדרישות שנקבעו לפי סעיף 230(3) (בסעיף זה – מרשם תוכנות); מרשם התוכנות יפורסם באתר האינטרנט של רשות המסים.
- (ב) לא יעשה אדם שימוש בתוכנה לשם ביצוע הוראות לפי פקודה זו, אלא אם כן היא רשומה במרשם התוכנות.

תשלום כופר

○ 231: סמכות לכפר על עבירות

(א) עבירה או כל מעשה שונעשו, או שיש חשד שונעשו, בידי אדם נגד הוראות פקודה זו, המנהל וכל פקיד-מכס אחר שהממשלה הסמיכה אותו לכך בצו, רשאי לכפר עליהם על ידי שיקבל מאותו אדם תשלום כסף שלא יעלה על עונש הממון המכסימלי שהוא עשוי להתחייב בו על פי פקודה זו בשל אותה עבירה או בשל אותו מעשה.

(ב) היו כלי שיט, כלי הובלה או טובין או דברים אחרים צפויים לחילוט על פי פקודה זו בשל עבירה או מעשה שונעשו בהם, וכופר על העבירה או על המעשה כאמור, המנהל או פקיד-המכס המוסמך רשאים לחלטם.

(ג) שולם הכופר האמור למנהל או לפקיד-המכס המוסמך, אין לנקוט עוד כל הליך בנוגע לאותה עבירה או לאותו מעשה כנגד האדם שכופר לו, ואם הוא במשמורת יש לשחרר אותו.

(ד) הוראות סעיף זה לא יחולו על עבירה לפי פסקאות (4) או (6) של סעיף 212(א), אלא אם כן נעברה בידי מי שאינו יבואן או יצואן כהגדרתם בסעיף 223א, וכן אם נעברה בקשר למסמך כאמור בסעיפים 62(ג) או 103(ג)(2), לפי העניין, שנדרש לפי פקודת הייבוא והייצוא.

גורם כלכלי מאושר / יבואן מאושר

- **238א: לשם הקלה על תהליכי סחר החוץ, אבטחת שרשרת האספקה העולמית וחיזוק אמצעי הביטחון בתהליכים אלה, רשאי המנהל לתת לגורמים שיאשר הקלות בהליכי יבוא לפי פקודה זו; המנהל יורה על סוגי ההקלות כאמור שיינתנו ועל התנאים שלפיהם יינתנו ההקלות.**

החלטות מיסוי

○ הגדרות

158ב. בפרק זה –

“דיני המס” – כל אחד מאלה:

- (1) פקודה זו;
- (2) חוק מס ערך מוסף;
- (2א) **פקודת המכס;**
- (2ב) **חוק מס קנייה (טובין ושירותים), התשי”ב-1952;**
- (2ג) **פקודת המכס;**
- (3) חוק מיסוי מקרקעין;
- (4) חוק תיאומים בעל אינפלציה;
- (5) חוק לעידוד השקעות הון;
- (6) חוק לעידוד השקעות הון בחקלאות, התשמ”א-1980;
- (7) חוק עידוד התעשייה (מסים), התשכ”ט-1968;
- (8) כל הוראה לענין מס בחוק או על פיו, המתייחסת לאחד או יותר מן החיקוקים המנויים בפסקאות (1) עד (7);

החלטות מיסוי

○ 158ב: הגדרות

– בפרק זה –

...

“החלטת מיסוי” – החלטה בכל הנוגע לחבות המס של מבקש, לתוצאת המס או להשלכה על חבות המס שלו, בשל פעולה שביצע או בשל הכנסה, רווח, הוצאה או הפסד שהיו לו;

“החלטת מיסוי בהסכם” – החלטת מיסוי שניתנה בדרך של הסכם עם המבקש;

“מבקש” – מי שביקש מהמנהל לתת החלטת מיסוי, לפי הוראות פרק זה;

“מס” – מס שהוטל לפי אחד מדיני המס;

החלטות מיסוי

○ 158ג: סמכויות לענין החלטת מיסוי

(א) המנהל רשאי, לבקשת מבקש, ליתן החלטת מיסוי, וכן רשאי הוא ליתן החלטת מיסוי בהסכם.

(ב) הוגשה בקשה למתן החלטת מיסוי, רשאי המנהל להתנות את מתן ההחלטה בצירוף אדם נוסף כמבקש, וכן רשאי הוא לסרב ליתן החלטת מיסוי או לקבוע כי תשובה לבקשה תינתן על ידי פקיד השומה שלא בדרך של החלטת מיסוי.

(ג) החלטה לפי סעיף קטן (א) יכול שתהיה מוגבלת בזמן ובמגבלות אחרות או מותנית בתנאים, כפי שנוקבע בה.

(ד) לא תינתן החלטה לפי סעיף קטן (א) אלא לאחר שניתנה למבקש הזדמנות סבירה להשמיע את טענותיו.

(ה) על החלטת מיסוי בהסכם לא יהיה ערעור; על החלטת מיסוי שלא בהסכם ניתן לערער כחלק מערר או ערעור על השומה.

החלטות מיסוי

○ 1158 ד: בקשה להחלטת מיסוי

(א) בקשה למתן החלטת מיסוי, למעט בקשה בענין מס לפי חוק מס ערך מוסף או לפי חוק מיסוי מקרקעין, ניתן להגיש לפני מועד ביצוע הפעולה או אחריה, ובלבד שתוגש לפני המועד הקבוע בסעיפים 132 או 133 להגשת דוח לפי סעיף 131, שבו הובאו בחשבון הפעולה, ההכנסה, הרווח, ההוצאה או ההפסד נושא הבקשה.

(ב) בקשה למתן החלטת מיסוי בענין מס לפי חוק מס ערך מוסף או לפי חוק מיסוי מקרקעין תוגש לפני מועד ביצוע הפעולה נושא הבקשה.

(ג) הבקשה תכלול את כל העובדות והפרטים המהותיים הנוגעים לה, ויצורפו אליה כל המסמכים, האישורים, חוות הדעת, ההצהרות, ההערכות, החוזים, ואם טרם נחתמו חוזים – הטיוטות שלהם, וכל פרט מהותי אחר, כפי שקבע המנהל, ויצורף אליה אישור על תשלום האגרה שנקבעה לפי סעיף 158ה.

(ד) המנהל רשאי לדרוש כל פרט או מסמך שייראה לו דרוש לענין החלטתו בבקשה.

(ה) לא פורטו בבקשה שמו ומספר זהותו של המבקש, יימסרו פרטים אלה מאוחר יותר,

ולא תינתן החלטת מיסוי לפני מסירתם.

(ו) המבקש לא יהיה רשאי לחזור בו מבקשתו לפני מתן ההחלטה, אלא באישור המנהל.

(ז) נקבעו בדיני המס הוראות אחרות בענין בקשה למתן החלטת מיסוי על ידי המנהל, יחולו

הוראות פרק זה, בשינויים המחויבים, ככל שאינן עומדות בסתירה להוראות האחרות.

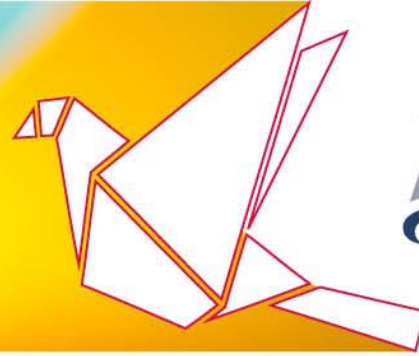
החלטות מיסוי

○ 158ה: אגרת בקשה

שר האוצר, באישור ועדת הכספים של הכנסת, רשאי לקבוע אגרה לבקשה למתן החלטת מיסוי, בסכום או בשיעור מדורג ובזיקה לשווי העסקה או להכנסתו של המבקש או למבחן אחר

○ 1158: הוראות נוספות

- (א) נתן המנהל החלטת מיסוי, לא יהיה רשאי לחזור בו מהחלטה, אלא אם כן מצא כי לא נמסר לו פרט מהפרטים או מסמך מהמסמכים הדרושים להחלטה, אם שונו הנסיבות הנוגעות להחלטה, או אם נמסר לו פרט כוזב, שגוי או מטעה.
- (ב) נתן המנהל החלטת מיסוי בהסכם, ימלא המבקש את התנאים וההוראות שנקבעו בה, אלא אם כן לא נעשתה הפעולה נושא בקשתו, או לא התקבלה ההכנסה או לא הוצאה ההוצאה שבשלהן הוגשה הבקשה.
- (ג) על אף האמור בדיני המס, המנהל רשאי לפרסם תמצית של החלטות מיסוי שנתן, בדרך ובנוסח שקבע, גם אם המבקש לא הסכים לכך; תמצית החלטה שפורסמה לא תכלול את שמו של המבקש ואת מספר זהותו.
- (ד) המנהל רשאי לקבוע כללים לענין החלטת מיסוי ונסיבות שבהן לא תינתן החלטה.



hfn

הרצוג פוקס נאמן
עורכי דין



אם טעית במילוי הפרטים, יכולים
לדרוש ממך לשלם עיצום כספי...

עיצומים כספיים

איריס וינברגר, שותפה,
מנהלת תחום המיסים העקיפים

- קצת הגדרות
- עיצומים כספיים
- גובה העיצומים המוטלים
- פלילי או עיצום כספי?
- התראה מנהלית
- זכות טיעון וערעור
- למה מחכים?

מה
לפנינו?

הגדרות

○ סעיף 223 לפקודת המכס: הגדרות

▪ "יבואן" – בעל טובין המיובאים לישראל שהוא אחד מאלה:

(1) מי שמייבא טובין לצורכי עסק;

(2) מלכ"ר או מוסד כספי, המייבא טובין לצורך פעילותו;

(3) מי שמייבא טובין לשימוש עצמי, שמתקיימים לגביו תנאים

שקבע שר האוצר, בהסכמת שר המשפטים;

▪ "יצואן" – בעל טובין המבקש לייצאם מישראל, שהוא אחד מאלה:

(1) מי שמייצא טובין לצורכי עסק;

(2) מלכ"ר או מוסד כספי, המייצא טובין לצורך פעילותו;

(3) מי שמייצא טובין לשימוש עצמי, שמתקיימים לגביו תנאים

שקבע שר האוצר, בהסכמת שר המשפטים;

○ סעיף 1 לפקודת המכס: הגדרות

▪ "מסי יבוא" – מכס, מס ערך מוסף, מס קניה וכן מסים אחרים המוטלים

לפי כל דין בישראל על יבוא;

עיצומים כספיים

גובה העיצומים המוטלים

עיצום כספי על המגיש מצהר (למעט משלח בינלאומי)

- 2223ב(א): מי שהגיש מצהר הכולל פרטים לא נכונים, בניגוד להוראות סעיף 53(א)(1)(א), 53(א)(2), 53(א)(3) או 53(א)(4)...רשאי המנהל להטיל עליו עיצום כספי...של **2,500 שקלים חדשים**.

עיצום כספי על יבואן / יצואן

- 2223ב(ב): יבואן או יצואן שהפר הוראה מההוראות לפי פקודה זו..(הגשת הצהרה הכוללת פרט לא נכון, או אי צירוף מסמך).רשאי המנהל להטיל עליו עיצום כספי...**בשיעור של 10% מהפרש מסי היבוא שנוצר, או 5,000 שקלים חדשים, לפי הגבוה**, אלא אם כן הוכח להנחת דעתו של המנהל כי מסר לסוכן מכס את כל המסמכים והפרטים שנדרש למסור לשם הגשת הצהרה בעבורו: ...

עיצום כספי על סוכן מכס

- 2223ב(ג): סוכן מכס שהפר הוראה מההוראות לפי פקודה זו.. (הגשת הצהרה הכוללת פרט לא נכון, או אי צירוף מסמך) רשאי המנהל להטיל עליו עיצום כספי...**בגובה 1% מהפרש מסי הייבוא שנוצר, אך לא יוחר מ-5,000 שקלים חדשים ולא פחות מ-500 שקלים חדשים**, אלא אם כן הוכח להנחת דעתו של המנהל כי הפרט הלא נכון שנכלל בהצהרה נמסר לו על ידי היבואן או היצואן, לפי העניין: ...
ואולם, לא נוצר הפרש מסי ייבוא בעל הפרה
כאמור בסעיף קטן זה, רשאי המנהל להטיל על המפר עיצום כספי לפי הוראות סימן זה בגובה 500 שקלים חדשים.

עיצומים כספיים

גובה העיצומים המוטלים - המשך

- 2223ב(ד): סוכן מכס שהפר הוראה מהוראות סעיף קטן (ג)(1), וההפרה בוצעה באחת הנסיבות המפורטות להלן, ולא נוצר הפרש מסי ייבוא בשל הפרה כאמור בסעיף העולה על 500 שקלים חדשים להצהרת ייבוא בודדת, רשאי המנהל להטיל עליו עיצום כספי לפי הוראות סימן זה, בסכום של 150 שקלים חדשים בשל כל הצהרת ייבוא:
 - (1) סוכן המכס הגיש הצהרת ייבוא הכוללת פרט לא נכון אחד או יותר מבין הפרטים האלה: מספר יבואן; סוג מטבע; מקור הטובין; מספר שטר המטען; סיווג הטובין;
 - (2) סוכן המכס לא צירף אחד מהמסמכים האלה במקרים שבהם היה עליו לצרפם, והמסמכים היו בידיו בעת הגשת הצהרת הייבוא:
חשבון מטענים או שטר מטען ימי או שטר מטען אווירי; חשבון הובלה; מסמך העדפה; (ד) חשבון מכר.
- 2223ב(ה): סוכן מכס שלא אימת חתימה של בעל הטובין על כתב הרשאה בניגוד להוראות סעיף 168(ב), ...עיצום כספי... 400 שקלים חדשים.
- 2223ב(ו): סוכן מכס שהגיש לרשות המכס כתב הרשאה בניגוד להוראות סעיף 168(ב), ...עיצום כספי... 5,000 שקלים חדשים.

עיצומים כספיים

גובה העיצומים המוטלים - המשך

- 223ב(ז): מי שהפר הוראה מההוראות לפי פקודה זו, כמפורט להלן, רשאי המנהל להטיל עליו עיצום כספי לפי הוראות סימן זה, **בסכום של 25,000 שקלים חדשים**:

(1) מי שלא הגיש מצהר במועד, בניגוד להוראות החלות לגביו, כמפורט להלן, לפי העניין:

(א) סוכן אנייה, קברניט אנייה, משלח בין-לאומי או חברת ספנות – בניגוד להוראות סעיף 53(א)(1) או (2);

(ב) חברת תעופה מובילה – בניגוד להוראות סעיף 53(א)(3);

(ג) סוכן מכס של יבואן – בניגוד להוראות סעיף 53(א)(4);

(2) בעל רישיון מחסן שפעל בניגוד לתנאי הרישיון, בניגוד להוראות סעיף 68(א);

(3) בעל רישיון מחסן שאחסן במחסן טובין בלא שניתנה לגביהם התרה, בניגוד להוראות סעיף 68(ב).
- 223ב(ח): בעל רישיון מחסן שהפר הוראה מההוראות לפי סעיף 232, כמפורט בטור א' בתוספת, רשאי המנהל להטיל עליו **עיצום כספי בסכום הקבוע בטור ב' לצדה**. (בין 5000 ₪ ל 40,000 ₪)

עיצומים כספיים

- 1223ג(א): היה למנהל יסוד סביר להניח כי אדם הפר הוראה מההוראות לפי פקודה זו, כאמור בסעיף 223ב (בפרק זה – המפר), ובכוונתו להטיל עליו עיצום כספי לפי אותו סעיף, ימסור למפר הודעה על הכוונה להטיל עליו עיצום כספי (בפרק זה – הודעה על כוונת חיוב).
- 1223ג(ב): בהודעה על כוונת חיוב יציין המנהל, בין השאר, את אלה:
 - (1) המעשה או המחדל (בפרק זה – המעשה), המהווה את ההפרה;
 - (2) סכום העיצום הכספי והתקופה לתשלומו;
 - (3) זכותו של המפר לטעון את טענותיו לפני המנהל לפי הוראות סעיף 223ד;
 - (4) הסמכות להוסיף על סכום העיצום הכספי בעל הפרה נמשכת או הפרה חוזרת לפי הוראות סעיף 1223, והמועד שממנו יראו הפרה כהפרה נמשכת לעניין הסעיף האמור.

פלילי או עיצום כספי?

○ שמירת אחריות פלילית

- 223(א): תשלום עיצום כספי או המצאת התראה מינהלית, לפי פרק זה, לא יגרעו מאחריותו הפלילית של אדם בשל הפרת הוראה מההוראות לפי פקודה זו המנויות בסעיף 223ב, המהווה עבירה.
- 223(ב): שלח המנהל למפר הודעה על כוונת חיוב או המציא לו התראה מינהלית, בשל הפרה המהווה עבירה כאמור בסעיף קטן (א), לא יוגש נגדו כתב אישום בשל אותה הפרה, אלא אם כן התגלו עובדות חדשות, המצדיקות זאת.
- 223(ג): הוגש נגד אדם כתב אישום בשל הפרה המהווה עבירה כאמור בסעיף קטן (א), לא ינקוט נגדו המנהל הליכים לפי פרק זה בשל אותה הפרה, ואם הוגש כתב אישום בנסיבות האמורות בסעיף קטן (ב) לאחר שהמפר שילם עיצום כספי – יוחזר לו הסכום, בתוספת הפרשי הצמדה וריבית מיום תשלום הכספי עד יום החזרתו.

התראה מנהלית

- 223ב: (א) היה למנהל יסוד סביר להניח כי אדם הפר הוראה מההוראות לפי פקודה זו, כאמור בסעיף 223ב, והתקיימו נסיבות שקבע המנהל, בנהלים, באישור היועץ המשפטי לממשלה, רשאי הוא, במקום להמציא לו הודעה על כוונת חיוב ולהטיל עליו עיצום כספי, לפי הוראות סימן ב', להמציא לו התראה מינהלית לפי הוראות סימן זה; ...
- (ב) בהתראה מינהלית יציין המנהל מהו המעשה המהווה את ההפרה, יודיע למפר כי עליו להפסיק את ההפרה וכי אם ימשיך בהפרה או יחזור עליה יהיה צפוי לעיצום כספי בשל הפרה נמשכת או הפרה חוזרת, לפי העניין, כאמור בסעיף 223ד, וכן יציין את זכותו של המפר לבקש את ביטול ההתראה לפי הוראות סעיף 223ג.

זכות טיעון וערעור

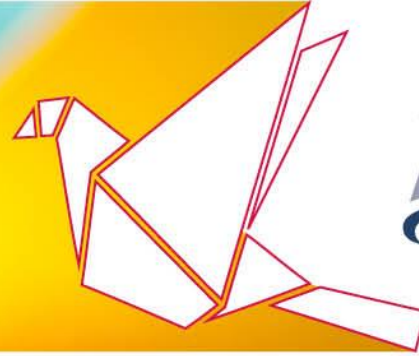
- **223ד: מפר שנמסרה לו הודעה על כוונת חיוב לפי הוראות סעיף 223ג רשאי לטעון את טענותיו, בכתב, לפני המנהל, לעניין הכוונה להטיל עליו עיצום כספי ולעניין סכומו, בתוך 30 ימים ממועד מסירת ההודעה, ורשאי המנהל להאריך את התקופה האמורה בתקופה נוספת שלא תעלה על 30 ימים.**
- **223טז: על מעשה אחד המהווה הפרה של הוראה מההוראות לפי פקודה זו המנויות בסעיף 223ב ושל הוראה מההוראות לפי חוק אחר, לא יוטל יותר מעיצום כספי אחד.**

למה מחכים?

תקנות הפחתה:

- ❖ **התייחסות למיצהרים (היקף האיחור בהגשה).**
- ❖ **ציות לחוקי המס בעבר.**
- ❖ **תיקון ההפרה ותשלום החסר.**
- ❖ **התייחסות לנסיבות אישיות (כשמדובר ביחיד).**

נוהל יישום העיצומים הכספיים: הקמת ועדה, מתן הנחיות ליישום.



hfn

הרצוג פוקס נאמן
עורכי דין

תודה!!

איריס וינברגר
שותפה, מנהלת תחום המיסים העקיפים

תיקוני החקיקה של שער עולמי